

Carta dei servizi



Smaltimento dei rifiuti e igiene urbana

COMUNE DI BRIGNANO GERA D'ADDA

A cura dell'Assessorato ai LL.PP., Edilizia, Urbanistica,
Ambiente ed Ecologia

Assessore: Arch. Francesco Benfatto



Caro Concittadino;

Da anni a Brignano si esegue la raccolta differenziata porta a porta, e grazie all'impegno di tutti, il nostro Comune è oggi all'avanguardia in questo campo. Tanto è stato fatto e tanto ancora possiamo fare, consapevoli che il rispetto per l'Ambiente passi anche dall'agire quotidiano e dai piccoli gesti che ognuno di Noi è tenuto a fare, per salvaguardarlo e migliorarlo.

Nel tempo il nostro Comune ha incrementato la percentuale di raccolta differenziata portandola ad oggi al 65%. Un risultato lodevole che si è potuto conseguire solo grazie all'impegno e all'attenzione di tutti.

Ma differenziare non vuol dire solamente aiutare e salvaguardare l'ambiente in cui viviamo.

Con l'introduzione della TARI (la tassa sui rifiuti), aumentando la percentuale di raccolta differenziata, e quindi riducendo al minimo i rifiuti indifferenziati, il Comune potrà agire sulle tasse diminuendole. Questo vademecum, realizzato in collaborazione con la Ditta Bergamelli che gestisce il servizio di igiene urbana sul territorio, vuole essere un aiuto per comprendere meglio quale sia il servizio che il Comune fornisce e chiarire "cosa mettere nei sacchetti dei rifiuti".

Siamo certi che tutti ne faremo tesoro, per il bene di Brignano.

IL SINDACO

Dott.ssa Betrice Bolandrini

**L'Assessore ai LL.PP., Edilizia,
Urbanistica, Ecologia E Ambiente**

Arch. Francesco Benfatto

CHE COS'È LA CARTA DEI SERVIZI



La Carta dei Servizi di raccolta, trasporto e smaltimento dei rifiuti solidi urbani ed assimilati e di spazzamento delle pubbliche vie, fissa i principi e criteri per l'erogazione dei servizi medesimi e rappresenta un'appendice alla convenzione.

Essa assicura la partecipazione dei Cittadini, riconoscendo il diritto di accesso alle informazioni e di giudizio sull'operato del Gestore, stabilisce i tempi da rispettare nei diversi tipi di intervento e situazioni, con standard immediatamente verificabili ed indica precisi riferimenti per le segnalazioni da parte dei Cittadini e per ottenere la relativa risposta.





I PRINCIPI FONDAMENTALI DEL GESTORE

La Bergamelli Srl si impegna a:

- ☞ effettuare i servizi con continuità e regolarità, adattandoli alle diverse esigenze del territorio;
- ☞ scegliere modalità di trattamento dei rifiuti che siano finalizzate al recupero dei materiali e che garantiscano la sicurezza del personale, dei cittadini e dell'ambiente in generale;
- ☞ garantire un comportamento corretto ed accurato del proprio personale;
- ☞ informare i cittadini in modo puntuale sulle modalità di effettuazione dei servizi e su tutte le attività aziendali.

L'IMPEGNO DEI CITTADINI



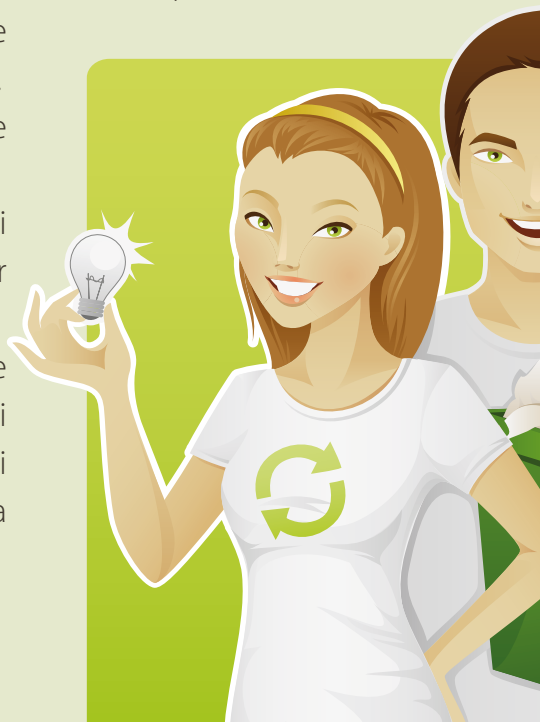
Il comune di Brignano Gera d'Adda è regolarmente pulito non solo grazie all'impegno dell'Amministrazione Comunale e dell'impresa Bergamelli Srl, ma anche grazie all'attenzione dei Cittadini.

Perciò con questa guida oltre a fare appello allo spirito di collaborazione e al senso civico, chiediamo ai Cittadini di rispettare le norme contenute nel Regolamento Comunale per lo smaltimento dei rifiuti e nelle ordinanze del Sindaco.

Ecco, in sintesi, alcune norme di comportamento:

- ☞ usare sempre i cestini stradali e farlo solo per piccoli rifiuti;
- ☞ non abbandonare per strada i rifiuti ingombranti, ma portarli al centro di raccolta comunale;

(prosegue ⇨)





- ☞ nelle passeggiate con il cane dotarsi di paletta per pulire la strada dopo che il cane ha sporcato e/o usufruire dei contenitori appositi collocati sul territorio;
- ☞ rispettare scrupolosamente i divieti di sosta settimanali per lo spazzamento meccanizzato delle strade o per la pulizia dei mercati;
- ☞ tenere separati i materiali riciclabili e i rifiuti urbani pericolosi e depositarli negli appositi sacchi, cassonetti condominiali o portarli al centro di raccolta rifiuti;

☞ esporre in strada i sacchi e i cassonetti condominiali nei tempi e nei modi dovuti, evitando di ingombrare troppo a lungo le strade con i rifiuti.



SERVIZIO CLIENTI




Il servizio è attivo al numero verde

800 939 971

rispettando i seguenti orari:

da lunedì a venerdì dalle ore 08.00 alle ore 12.00 e dalle
14.00 alle 18.00

e può essere contattato:

 per avere informazioni, segnalazioni,
reclami su tutti i servizi;

 per notizie sulla raccolta differenziata e il
centro di raccolta.


RACCOLTA PORTA A PORTA



I rifiuti previsti dal servizio porta a porta
devono essere esposti sul ciglio stradale **entro**
le ore 5.00 del giorno di raccolta rispettando le
modalità qui sotto riportate:

RIFIUTI ORGANICI

Dove riporli: sfusi o in sacchetti mater-bi (a
perdere) all'interno di contenitori rigidi, con
volume compreso tra gli 8 e i 240 lt.





I contenitori con volume superiore a 40 lt. dovranno essere carrellati e dotati di attacco DIN.

Giorni e frequenza di raccolta: Giovedì dal 16/09 al 14/06 – Lunedì e Giovedì dal 15/06 al 15/09.

Cosa conferire: la frazione organica ovvero la parte biodegradabile e putrescibile dei rifiuti di provenienza alimentare, di cucine e mense, cotti o crudi; ad esempio: pelli, carni cotte o crude, lische di pesce, ossi, scarti di frutta e verdura, bucce, gusci di noci, di uova, cibi avariati e scaduti etc.

Non è possibile conferire scarti da giardino, patate etc.

NOVITÀ

Dal 01/01/16 dovranno essere utilizzati sacchi trasparenti a perdere.

I sacchi saranno forniti, tramite distribuzione direttamente in Municipio al cittadino, entro fine anno 2015.

I sacchi neri potranno essere utilizzati solo per il mese di GENNAIO 2016.

RIFIUTI INDIFFERENZIATI (SECCO)

Dove riporli: in sacchi trasparenti a perdere.

Giorni e frequenza di raccolta: Lunedì – settimanale

Cosa conferire: tutto ciò che non si può recuperare, esempio carta sporca, plastificata e vetrata, garze e medicinali personali, residui di pulizia, lettiere per cani e gatti, posate di plastica, cannucce, cassette audio, video, pannolini, assorbenti e qualsiasi altro materiale non differenziato proveniente da utenza domestica.

CARTA E CARTONE

Dove riporli: in sacchi/borse di carta a perdere o scatole/scatolini di contenute dimensioni a



perdere e se trattasi di riviste/giornali impacchettati e debitamente legati con spago.

Giorni e frequenza di raccolta: Giovedì – quindicinale

Cosa conferire: carta e cartone da imballaggio, libri, giornali, riviste, quaderni, fogli di carta pulita, opuscoli, cartoni per alimenti senza residui, carta poliaccoppiata (tipo tetrapak ovvero contenitori di latte, vino, succhi di frutta svuotati del loro contenuto).



VETRO E LATTINE

Dove riporli: in contenitori rigidi a rendere con volume compreso tra gli 8 e i 240 lt.

I contenitori con volume superiore a 40 lt. dovranno essere carrellati e dotati di attacco DIN.

Giorni e frequenza di raccolta: Venerdì - settimanale

Cosa conferire: vetro di qualsiasi colore purché PULITO senza residui (bottiglie, bicchieri, barattoli etc).

Inoltre nello stesso contenitore possono essere inseriti gli imballaggi in metallo PULITI (barattoli, scatolette, lattine in ferro e/o alluminio per alimenti e non, tappi metallici di ogni tipo, fogli di alluminio tipo pellicola, vaschette per alimenti.

ATTENZIONE: non inserire ceramica di alcun tipo (piatti, scodelle, cristalli, specchi etc). È severamente vietato utilizzare SACCHETTI IN PLASTICA E/O CARTA E SCATOLE IN CARTONE.





PLASTICA

Dove riporla: in sacchi di colore giallo semitrasparente

Giorni e frequenza di raccolta: Giovedì – quindicinale

PLASTICA PULITA

ELENCO DI MATERIALI CONFERIBILI:

- ☞ bottiglie di acqua minerale, bibite, olio, succhi, latte ecc, e flaconi/dispensatori di sciroppi, creme, salse, yogurt, compresi i tappi;
- ☞ confezioni rigide per dolci (es. scatole trasparenti ecc);
- ☞ confezioni rigide/flessibili per alimenti in genere (es. affettati, formaggi, pasta fresca, frutta, verdura, portauova), anche di polistirolo espanso;
- ☞ buste e sacchetti per alimenti in genere (es. pasta, riso, caramelle, surgelati);
- ☞ vaschette per alimenti, carne e pesce, in plastica;
- ☞ vaschette/barattoli per gelati;
- ☞ contenitori per yogurt, creme di formaggio, dessert;
- ☞ imballaggio per bottiglie acque minerali/bibite e similari (es. carta igienica, scottex, etc);
- ☞ barattoli per alimenti in polvere, in plastica;
- ☞ contenitori vari per alimenti di animali, in plastica;
- ☞ flaconi di detersivi, saponi, prodotti per l'igiene della casa e della persona, cosmetici, compresi i tappi;

- ☞ vaschette alimenti in polistirolo espanso;
- ☞ bicchieri e piatti di plastica monouso PULITI.

N. B.: le cassette di plastica della frutta ecc, il cellophane e polistirolo da imballaggio vanno conferiti presso il centro di raccolta della stazione ecologica gratuitamente.

PLASTICA NON AMMESSA

- ☞ **piatti e bicchieri in plastica monouso SPORCHI;**
- ☞ **posate in plastica monouso PULITE e SPORCHE;**
- ☞ giocattoli di ogni genere;
- ☞ radiografie e lastre;
- ☞ tubi in plastica;
- ☞ cellophane da imballaggio;
- ☞ tutti i tipi di plastica NON PULITA, e contenitori con residui di cibi e/o altro;
- ☞ elettrodomestici anche se di piccola grandezza (es. frullatori, grattugie, macchine per caffè ecc);
- ☞ rullini e macchine fotografiche usa e getta;
- ☞ reggette per legatura pacchi;
- ☞ vasi e sottovasi per vivaisti.

SPAZZAMENTO STRADE



La Società provvede alla pulizia delle strade e di aree pubbliche o soggette ad uso pubblico, sia mediante spazzamento manuale sia con l'impiego di macchine operatrici.

- ☞ Spazzamento meccanizzato viene effettuato settimanalmente secondo programmi prestabiliti;
- ☞ spazzamento manuale interessa soprattutto le vie Matteotti, Donini, e le zone non effettuabili con il servizio spazzamento meccanico;
- ☞ spazzamento manuale e pulizia area mercato con frequenza settimanale nella giornata di giovedì.






CENTRO DI RACCOLTA

Tipologie di rifiuto che si possono conferire:

- ☞ rifiuti da giardino: prodotti di sfalcio dell'erba, prodotti di manutenzione siepi ed alberi;
- ☞ rifiuti ingombranti: materassi, tappeti, zerbini, divani, mobili da giardino in plastica, giochi in plastica per bambini, mobili non in legno ecc;
- ☞ metalli: elementi metallici in genere;
- ☞ legno: cassette, bancali, mobili in legno privi delle parti metalliche o in vetro;
- ☞ carta e cartone: libri, giornali, scatole da imballo ecc;
- ☞ inerti: mattoni, mattonelle, sassi ecc.;
- ☞ lampade al neon;
- ☞ pitture e/o vernici;
- ☞ vetro;
- ☞ cellophane da imballaggio (la pellicola film è considerata rifiuto ingombrante);
- ☞ polistirolo;



- 
- ❧ cassette in plastica;
 - ❧ componenti elettronici: computer, videoregistratori, radio ecc.;
 - ❧ televisori e monitor;
 - ❧ lavatrici;
 - ❧ frigoriferi;
 - ❧ batterie per auto;
 - ❧ olio minerale: olio da motore;
 - ❧ olio vegetale: olio da cucina;
 - ❧ farmaci;
 - ❧ pile.

Rifiuti NON conferibili:

- ❧ i rifiuti pericolosi e/o rifiuti liquidi, non compresi nell'elenco dei rifiuti conferibili;
- ❧ i rifiuti inerti provenienti da demolizione in genere conferiti da artigiani, imprenditori, cottimisti e simili;
- ❧ i rifiuti speciali assimilabili ai R.S.U. di origine non domestica al cui smaltimento devono provvedere direttamente i produttori (industria, aziende artigiane e commerciali e simili) a propria cura e spese, in conformità alla vigente normativa.



(prosegue ➡)



L'accesso al centro di raccolta è consentito agli utenti residenti o aventi attività sul territorio comunale che pagano la tariffa dei rifiuti.

Gli utenti titolari di attività artigianali, commerciali, industriali ecc., per effettuare il trasporto al centro di raccolta sono obbligati:

- ✎ ad essere iscritti all'Albo dei Trasportatori;
- ✎ a compilare il formulario d'identificazione dei rifiuti, che poi dovrà essere consegnato al personale addetto.

Il centro di raccolta è regolamentato da orari di accesso e limitazioni di conferimento come segue:

Lunedì:	dalle ore 16 alle ore 18
Martedì:	chiuso
Mercoledì:	dalle ore 16 alle ore 18
Giovedì:	dalle ore 16 alle ore 18
Venerdì:	dalle ore 16 alle ore 18
Sabato:	dalle ore 9.30 alle ore 11.30 dalle ore 14 alle ore 17

Si avvisano i cittadini che presso il centro di raccolta nel periodo autunnale/invernale 2015/2016 verranno eseguiti lavori di ampliamento e sistemazione, al fine di migliorare i servizi.

Ci scusiamo anticipatamente per i disagi che potranno essere arrecati.

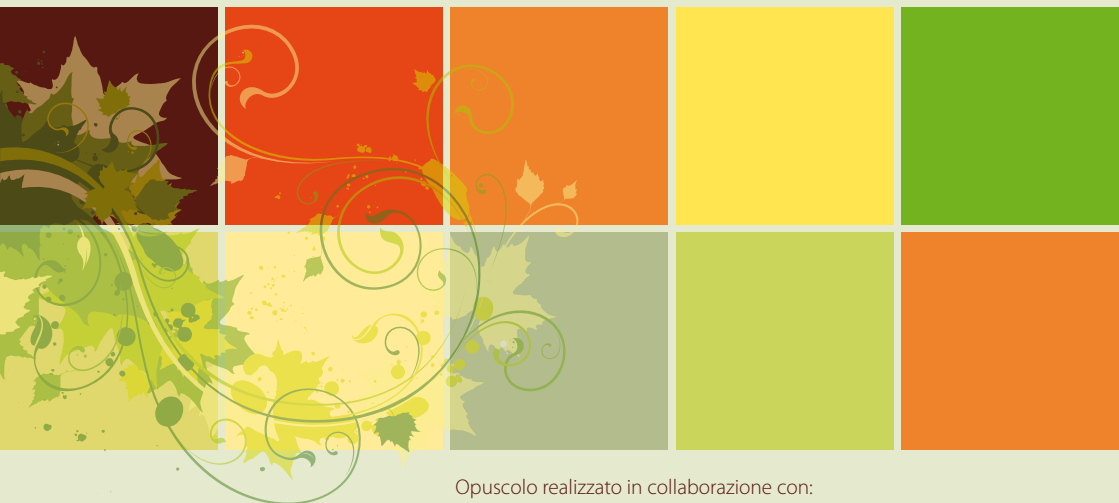


TARIFFA RIFIUTI

Ogni cittadino residente è tenuto a pagare il servizio di igiene urbana organizzato dal Comune, rispettando quanto precisato nella Deliberazione di Giunta Comunale.

Per eventuali delucidazioni contattare l'Ufficio Tributi del comune.





Opuscolo realizzato in collaborazione con:



Bergamelli s.r.l.
via Alessandro Pertini
24021 Albino (BG)
Tel. 035 09.50.920